

110 年度台灣胸腔外科醫學會專科醫師甄試

1. 下列何者 cancer 最常產生 SVC syndrome ?

- A. Adenocarcinoma of lung
- B. Squamous cell carcinoma of lung
- C. Small cell lung cancer
- D. Lymphoma

Ans: C

2. 有關食道破裂的敘述，何者為非？

- A. 相對於頸部食道破裂，胸部食道破裂較容易造成休克
- B. 頸部食道破裂的治療原則為找到破裂處並將其修補
- C. Achalasia 病人在接受食道擴張時造成的食道破裂，治療上除了需將破裂處作修補外，還需要進行食道對側的 myotomy
- D. 在 iatrogenic or benign esophageal perforation 下，可以考慮使用食道支架來治療

Ans: B

3. 下列有關胸廓重建，何者敘述最為正確？

- A. 主要目標包含減少死腔、恢復胸廓穩定性、避免肺脫疝、保護內部構造等等。外觀的維持則不在考量之列。
- B. 重建時的考量可分為肋膜腔、骨架支撐及軟組織等三大部分。
- C. 關於骨架部分，不論胸壁缺損大小，皆可僅使用軟組織來做重建而不需用 mesh 或骨板等支撐物重建。
- D. 可用來轉位的肌肉包含 Pectoralis Major、Latissimus Dorsi、Serratus Anterior 等等，其中具有最大可能使用體積者為 Serratus Anterior。

Ans: B

4. 關於 bronchogenic cyst 的描述，以下何者錯誤？

- A. 在成年人 mediastinal cyst 占率約 50%
- B. 沒有症狀者不建議手術切除
- C. 最常見的症狀是胸痛
- D. 最常見的併發症是 cyst infection。

Ans: B

5. 關於 traumatic diaphragmatic injury 何者為非？

- A. 常發生在左側
- B. blunt trauma 也會造成
- C. penetrating trauma 不會造成
- D. 可能會造成 respiratory distress

Ans: C

6. Pancoast syndrome 的病患因其腫瘤位置特殊，常常會引起一些特有的胸腔外症狀，下列對於 Pancoast syndrome 的描述何者最不適當？

- A. 此症候群最常見的主訴是持續性的肩膀疼痛。
- B. 造成的原因，往往是因為肺部尖端的腫瘤壓迫所引起。
- C. 就惡性腫瘤來說，Pancoast tumor 依定義至少是屬於 IIA。
- D. 若有上臂無力，或手部肌肉萎縮等症狀，要考慮 Pancoast syndrome。

Ans: C

110 年度台灣胸腔外科醫學會專科醫師甄試

7. 有關 hiatal hernia 與 GERD (gastroesophageal reflux disease) 的描述何者錯誤？

- A. 有症狀的 type III esophageal hiatal hernia, 治療方式為 reduction of herniated stomach, excision of herniated sac, repair of hiatal defect and anti-reflux procedures
- B. Type IV hiatal hernia : herniation of stomach and other abdominal contents such as colon, spleen small bowel and pancreas
- C. GERD 患者發生 Barrett's esophagus 時可考慮手術治療
- D. Acid clearness test 為診斷 GERD 的必要檢查

Ans: D

8. 關於 thymoma 或 thymic carcinoma 的敘述何者錯誤？

- A. 當前縱隔腔腫瘤高度懷疑是 thymic carcinoma 且有機會切除的 case 優先處置就是 biopsy 確診
- B. 當腫瘤侵犯到 pericardium 或是單側 phrenic nerve 為求 margin free 須一併切除
- C. 若為無法切除的 case 給予的 radiation therapy 劑量目前建議為 60~70Gy
- D. 若為部分切除的 case 給予的 radiation therapy 劑量目前建議也為 60~70Gy

Ans: A

9. 有關 secondary spontaneous pneumothorax，下列何者為是？

- A. catamenial pneumothorax 常以復發的氣胸來表現，在經期開始的 48 至 72 小時內發生
- B. thoracic endometriosis syndrome 和 pulmonary endometriosis 所產生的氣胸多發生在右側
- C. HIV infection 所造成的氣胸多和 Pneumocystis jirovecii 有關，且通常非 cystic lesion
- D. 懷孕週期產生的自發性氣胸多發生在妊娠第一週期，治療方式則與一般自發性氣胸無異

Ans: A

10. 氣管和主要氣道 (trachea and large airways) 的靜脈血回流匯入支氣管靜脈後，再由支氣管靜脈直接回流入？

- A. Subclavian vein
- B. Azygos and hemiazygos veins
- C. Superior vena cava
- D. Inferior vena cava

Ans: B

11. 關於惡性肋膜間質細胞瘤 (malignant mesothelioma) 之描述，下列何者較不正確？

- A. 與石棉 (asbestos) 暴露有關，好犯於六、七十歲男性
- B. 外科角色主要在於切片診斷及姑息性肋膜沾連治療
- C. 肋膜外全肺切除包括切除肺、臟層、壁層肋膜、心包膜與橫膈
- D. 若腫瘤無法經由肋膜外全肺切除解決，則可考慮肋膜切除及剝皮術

Ans: B

12. 關於 esophageal corrosive injury 的敘述，何者正確？

- A. esophageal corrosive injury 在急性期時經常需要手術治療
- B. 酸性造成的 esophageal corrosive injury 較鹼性造成的傷害嚴重
- C. corrosive injury 造成的食道狹窄，通常發生在 3 周至 3 個月之間
- D. barium esophagogram 在評估 esophageal corrosive injury 的 false-negative rate 約為 10%

Ans: C

110 年度台灣胸腔外科醫學會專科醫師甄試

13. 有關 thymic epithelial tumors (TETs) 的 immunohistochemical markers 的敘述, 下列何者有誤 ?

- A. All TETs react with keratins, particularly with CK20
- B. Terminal deoxynucleotidyl transferase (Tdt) in the cortical type thymocytes in AB and B type tumors being the fundamental marker for lymphoid T cells
- C. Identifications of CD5 as a marker of thymic squamous cell carcinoma
- D. CD20, CD5, and CD 117 are frequently applied in TETs diagnostics

Ans: A

14. About the phrenic nerve, which of following statements is wrong?

- A. The phrenic nerve is formed from the C4-6 nerve roots.
- B. The nerve descends towards the thoracic inlet, crossing in front of the scalenus anterior muscle from its lateral to medial border.
- C. The phrenic nerve supply both motor and sensory innervation to the hemidiaphragm.
- D. The phrenic nerve is important to respiration.

Ans: A

15. Malignant tracheoesophageal fistula 下列敘述何者正確 ?

- A. 使用 uncovered metallic stent 是個很常用的好方法。
- B. Trachea esophagus double stent should be routinely use.
- C. Medium survival 約 > 180 天, 大多數病人死於 stent related complications.
- D. Primary treatment goal is to seal the fistula and prevent aspiration pneumonia.

Ans: D

16. Tracheal tumor 何者敘述為非 :

- A. Squamous cell carcinoma 與 adenoid cystic carcinoma 是最常見的惡性腫瘤
- B. Adenoid cystic carcinoma 常於邊緣有 residual tumor, 故應盡最大的可能進行根治性切除
- C. Squamous cell carcinoma 與 adenoid cystic carcinoma 切除後常須進加 R/T
- D. Thyroid cancer 如只有局部侵犯氣管表層, 通常不需要施行氣管切除術

Ans: B

17. 關於 malignant esophageal fistula 的處置原則, 何者正確 ?

- (1) 降低呼吸道持續造成的感染源 (limiting ongoing contamination of the respiratory tract)
- (2) 適度引流感染處 (draining contained foci of infection)
- (3) 減緩遠端阻塞 (minimizing distal obstruction)
- (4) 維持足夠的營養 (maintain adequate nutrition)

- A. (1) (2) (3)
- B. (1) (2) (4)
- C. (2) (3) (4)
- D. (1) (2) (3) (4)

Ans: D

110 年度台灣胸腔外科醫學會專科醫師甄試

18. 下列有關胸壁外傷之敘述，何者為非？

- A. 連枷胸主要描述因多根相近的肋骨或肋軟骨骨折所造成的胸廓 不穩定，較嚴格的定義為連續三或四根肋骨骨折，且每根至少兩處斷點。
- B. 連枷胸的治療除了良好的止痛及痰液清除之外，穩定胸廓也相當重要，過去採用以呼吸器從胸廓內部進行穩定為主，近年來較多研究與文獻證實了肋骨復位固定對於穩定胸廓的重要性。
- C. 鈍性胸部外傷來自外部能量的傳遞，但肺挫傷不一定伴隨著肋骨骨折而發生，沒有肋骨骨折的患者仍有可能有肺挫傷。
- D. ECMO 可能造成出血的情形更加嚴重，目前認為對於外傷的患者皆不應使用 ECMO

Ans: D

19. 有關食道及氣道異物，下列何者錯誤？

- A. 任何異物滯留於食道內，均應於 24 小時內取出。但若為尖銳物或鈕扣狀電池，則應立即取出。
- B. 嘗試以內視鏡移除食道異物，一旦初次失敗後，再次嘗試內視鏡移除之成功率亦很低，應直接以手術取出。
- C. 以支氣管鏡移除氣道異物失敗後，若沒有嚴重呼吸阻塞等急迫情況，應等待 3 至 7 天咽喉不適緩解後，方可再次施行支氣管鏡。
- D. 移除兒童氣道異物，應優先考慮硬式支氣管鏡(rigid bronchoscopy)。

Ans: B

20. 氣管之原發性惡性腫瘤，下列何者最為少見？

- A. Lymphoma
- B. Adenoid cystic carcinoma
- C. Mucoepidermoid carcinoma
- D. Squamous cell carcinoma

Ans: A

21. 有關急性呼吸窘迫症（Acute Respiratory Distress Syndrome，ARDS）的最新定義（The Berlin Definition），下列敘述何者錯誤？

- A. Within 1 week of a known clinical insult or new or worsening respiratory symptoms
- B. Bilateral opacities - not fully explained by effusions, lobar/lung collapse, or nodules
- C. Respiratory failure not fully explained by cardiac failure or fluid overload
- D. Oxygenation: $200 \text{ mm Hg} < \text{PaO}_2/\text{FIO}_2 \leq 300 \text{ mm Hg}$ with PEEP or CPAP $\geq 5 \text{ cm H}_2\text{O}$ is acute lung injury

Ans: D

22. 根據第八版 AJCC CANCER STAGING SYSTEM 若腫瘤直徑大於五公分小於七公分，則其 T descriptor 為

- A. T2a
- B. T2b
- C. T3
- D. T4

Ans: C

110 年度台灣胸腔外科醫學會專科醫師甄試

23. 關於食道憩室(esophageal diverticula)，何者錯誤？

- A. pulsion diverticula 的症狀較 traction diverticula 嚴重
- B. pulsion diverticula 較 traction diverticula 常見
- C. 最常見的 pulsion diverticula 為 Zenker diverticulum，屬於 false diverticulum
- D. epiphrenic diverticula 屬於 traction diverticula

Ans: D

24. 關於食道重複性囊腫(esophageal duplication cyst)，下列敘述何者正確？

- A. 在所有胃腸道重複性囊腫中佔 80%-90%。
- B. 大多數食道重複性囊腫發生在食管近端（60%），並且通常是無症狀的。
- C. 食道重複性囊腫通常有三種類型：腸內(enteric)、壁內(intramural)和壁外(extramural)。
- D. 手術是有症狀的食管重複性囊腫的標準治療方法。過去醫學文獻發現在囊腫切除後未縫合肌肉層，觀察到更多的短期併發症和需要再次手術的可能性。

Ans: D

25. 下列有關 Osserman and Genkins classification of myasthenia gravis, modified by the MGFA (Myasthenia Gravis Foundation Association) 的陳述何者有誤？

- A. Class I/MGFA I : ocular form ; symptoms : ptosis, diplopia
- B. Class IIa/MGFA II : faciopharyngeal form ; mild generalized weakness with bulbar weakness
- C. Class III : medium severity generalized form ; acute severe general weakness + bulbar symptoms + respiratory insufficiency
- D. MGFA V : severe MG requiring intubation

Ans: B

26. Thoracic trauma early intervention 的目標是矯正？

- A. Shock
- B. acidosis
- C. Hypoxia
- D. hypercarbia

Ans: C

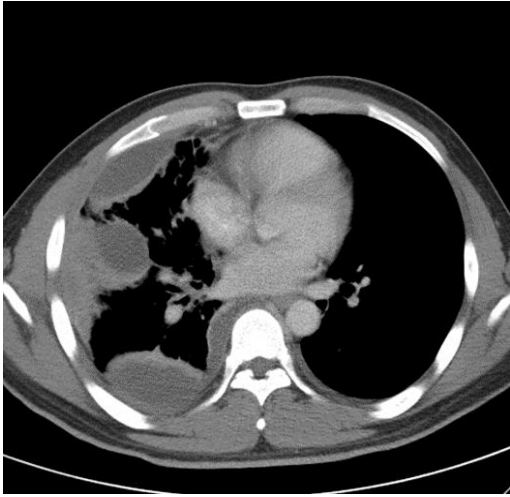
27. 以下有關膿胸(Empyema Thoracis)之敘述，何者錯誤？

- A. 依據臨床及病理表現，可分為 Exudative, fibropurulent, organization 三期
- B. 約有 50-60%的膿胸由肺部感染而來
- C. 如果 pleural effusion 不是 pus，且細菌培養陰性，則不需要外科引流治療
- D. 膿胸若經由胸壁軟組織或皮膚散佈，稱為 Empyema necessitatis

Ans: C

110 年度台灣胸腔外科醫學會專科醫師甄試

28. 56 歲男性因右側胸痛，發燒，呼吸喘至急診室就醫，經檢查後發現病人有右側的肋膜積水，經 thoracentesis 後，Pleural effusion 的 pH<7.2，Glucose<10 mg/dl 且 LDH>1000 U/L，胸部電腦斷層檢查如圖所示：



下列敘述何者為錯誤？

- A. 屬於 complicated parapneumonic pleural effusion
- B. 建議病人接受 Video-assisted thoracoscopic decortication
- C. 建議病人接受 Open drainage and partial rib resection (Eloesser flap)
- D. 如果病人拒絕手術，應放置胸管引流並實行 intrapleural fibrinolytic therapy

Ans: C

29. 以下哪個患者是立即進行轉移肺腫瘤切除(metastasectomy)的最佳人選？

- A. 80 歲的 COPD 患者，患有口腔癌，在放射治療後 2 個月後，發現雙側肺結節。
- B. 52 歲的女性，有 5 年的乳腺癌史，右內乳腺淋巴結陽性，右上葉周圍有單個肺結節。
- C. 20 歲男性非精原性生殖細胞腫瘤，接受過全身性治療，3 年後右下肺葉出現一顆肺結節且血清標誌物上升。
- D. 63 歲的男性，有 4 年前診斷第二期結腸癌，目前原發位置穩定，但最近發現左下肺葉有兩個肺結節。

Ans: D

30. 計劃接受非緊急食道手術的病人，因先前的冠狀動脈疾病及支架置入，正在服用 anticoagulation 類藥物，有關手術時程的安排及相關風險的敘述何者為非？

- A. When bridging with unfractionated or low-molecular-weight heparin is the recommended strategy, assessment of risk of bleeding perioperatively should be done
- B. Highest thrombosis risk after bare-metal stent or drug-eluting stent implantation was noted in first 4-6 weeks
- C. For patient taking anticoagulation for drug-eluting coronary artery stents, a period of two months before interrupting anticoagulation for elective surgery is recommended
- D. For patient taking bare-metal stents, a 6-week period of period before interrupting anticoagulation is recommended.

Ans: C

110 年度台灣胸腔外科醫學會專科醫師甄試

31. 關於 gastroesophageal reflux disease(GERD)的敘述下列何者錯誤？

- A. Heartburn 是典型症狀(typical symptoms)
- B. Cough 是非典型症狀(atypical symptoms)
- C. Regurgitation 是典型症狀(typical symptoms)
- D. Dysphagia 是非典型症狀(atypical symptoms)

Ans: D

32. 下列縱隔腔的腫瘤類型何者 B-HCG 不會上升？

- A. teratocarcinoma
- B. yolk sac tumor
- C. Thymic neuroendocrine tumor
- D. seminoma

Ans: C

33. 有關重症肌無力(MG)的敘述，以下何者正確？

- (1) 約 50%的病人有胸腺瘤
- (2) 所有病人抽血 AchR antibody 都呈現異常
- (3) MG crisis 病情嚴重，是緊急手術適應症
- (4) 切除胸腺後，MG 症狀並不會立即改善，需維持原來用藥
- (5) general type MG 病人是切除胸腺的最建議族群。

- A. (1) (2) (4)
- B. (1) (3) (4) (5)
- C. (2) (4) (5)
- D. (4) (5)

Ans: D

34. 下列關於氣管及相關疾病的敘述，何者正確？

- A. 氣管起源於 thyroid cartilage，向下延伸到 carina 後分支進入左右 main-stem bronchi
- B. 於一般成年人，氣管長度 8-10 公分
- C. 約有 10%的 bronchogenic cysts 是位在中縱隔腔
- D. 大部分的 bronchogenic cysts 是位於靠近 carina 以及左右 main-stem bronchi

Ans: D

35. 淋巴血管平滑肌肉增生症 (Lymphangiomyomatosis, LAM) 是一種罕見的平滑肌細胞不正常增生疾病，罹患此種疾病的患者，常常會被診斷為氣喘、支氣管擴張、肺氣腫等等，因而延誤治療，嚴重者甚至需要進行肺臟移植。下列關於 LAM 的敘述，何者最不正確？

- A. 反覆發作的氣胸是 LAM 常見的臨床症狀之一。
- B. 生育年齡發作的機率，比老年人發作機率高。
- C. LAM 的發病機率，男性略高於女性。
- D. 一旦此類病患產生肋膜積液，很高的機率會是乳糜胸 (Chylous pleural effusion)。

Ans: C

110 年度台灣胸腔外科醫學會專科醫師甄試

36. 有關於 Adenoid cystic carcinoma 下列何者為非？

- A. 通常起源於唾液腺，但可原發於肺或氣管
- B. 組織學可分成 acinar, papillary, micropapillary 及 solid 四種型態
- C. 主要的治療方式是外科手術切除
- D. 有利的預後因子為手術完整切除(R0 resection)且沒有淋巴轉移

Ans: B

37. 有關 achalasia 的敘述，何者錯誤？

- A. 在 manometry 可看到 aperistalsis of distal 2/3 of esophageal body 及 incomplete relaxation of lower esophageal sphincter
- B. 接受 botulinum 治療效果通常只能維持 6 個月
- C. 接受 pneumatic dilation 後約有 2-6% 會發生 perforation，而且大部份發生在右側
- D. 手術治療包括 Heller myotomy 及 antireflux procedure

Ans: C

38. 有關 paraesophageal hiatal hernia 的敘述，何者正確？

- (1) Type I 為 sliding hernia，最常見
- (2) 若 colon, omentum, stomach 同時進到 mediastinum 為 Type IV
- (3) 手術治療通常不需要切除 hernia sac
- (4) Type I 復發的機會最高

- A. (1)(2)
- B. (1)(4)
- C. (2)(4)
- D. (2)(3)

Ans: A

39. 關於 Castleman's disease 何者錯誤？

- A. 組織型態分為 hyaline vascular type 和 plasma cell type
- B. localized type 主要是 hyaline vascular type 為主
- C. 本病發生在縱隔腔的特徵是生長速度快引起疼痛
- D. localized type 的治療優先選擇手術切除

Ans: C

40. Pectus excavatum 是年輕人胸廓畸型最常見的原因，下列敘述何者錯誤？

- A. 目前微創手術治療以 Nuss procedure 為主流
- B. Heller index >3.2 代表嚴重的 pectus excavatum，需考慮進行手術矯正
- C. Nuss bar 置放時間不可超過兩年
- D. 氣胸，傷口感染，bar displacement 都是常見的手術併發症

Ans: C

41. 關於 Thoracic trauma 下列何者在 secondary survey 前應盡早診斷出來？

- A. Simple pneumothorax
- B. flail chest
- C. pulmonary contusion
- D. Tracheobronchial injury

Ans: D

110 年度台灣胸腔外科醫學會專科醫師甄試

42. 一位 85 歲慢性阻塞性肺病的病患，因呼吸衰竭接受氣管插管三週後，於今日上午進行氣管造口術（tracheostomy）。小夜加護病房護理師來電，告知稍早翻完身後氣切管疑似滑脫，病患表現躁動、呼吸困難，呼吸器阻力增大，兩側呼吸音減少，請問下列處置較不適當？

- A. 呼叫尋求院內氣切小組的建議。
- B. 若懷疑氣切管滑脫，應立即更換新的氣切管置入，重建呼吸道。
- C. 病患可能有併發氣胸或氣縱隔，若有需要應安排照胸部 X 光。
- D. 若懷疑氣切管滑脫，應插入氣管內插管重建呼吸道，再向病患家屬解釋可能需要重放氣切管。

Ans: B

43. 下列關於肋膜穿刺檢查（thoracentesis）之敘述何者為錯？

- A. 由腋窩後線（posterior axillary line）進針穿刺
- B. 由肋骨下緣進針穿刺
- C. 需先以 1% lidocaine（Xylocaine）局部麻醉
- D. 最好抽水之空針中預先加入 1ml 之 heparin

Ans: B

44. 有關自發性食道破裂的敘述，何者為非？

- A. 相對於頸部食道破裂，胸部食道破裂較容易造成休克
- B. 食道攝影的 false-negative rate 約為 10%
- C. 頸部食道破裂的治療原則為清創及引流，不需要找出明確的 mucosal tear 的位置
- D. 第一時間(immediately)發現的食道破裂可考慮使用食道支架；但若是延遲性發現(delayed)食道破裂，甚至已造成敗血性休克時，不可使用食道支架。

Ans: D

45. 關於食道良性腫瘤的敘述下列何者錯誤？

- A. 食道之良性肌肉瘤(leiomyoma)為最常見的食道良性腫瘤
- B. 食道之良性肌肉瘤主要來自於食道內層環狀肌肉
- C. 食道之良性腫瘤大於 3-4 公分則建議手術，不管有沒有症狀
- D. 食道良性肌肉瘤(leiomyoma)之好發率為女性居多

Ans: D

46. 下列有關 descending necrotizing mediastinitis 的陳述何者不正確？

- A. Most of descending necrotizing mediastinitis are secondary to spread in the peri-vascular plane (bounded by carotid sheath) and result in involvement of mediastinum
- B. The microbiologic features of descending necrotizing mediastinitis are polymicrobial, with aerobes and anaerobes reflecting the indigenous microflora of the oral cavity
- C. A CT scan of the chest should be done in any patient with signs of a deep cervical infection
- D. The role of tracheostomy in descending necrotizing mediastinitis is controversial. In the presence of complete and adequate drainage, tracheostomy may be undertaken as it obviates the need for prolonged intubation.

Ans: A

110 年度台灣胸腔外科醫學會專科醫師甄試

47. 有關肝因性胸水(hepatic hydrothorax)的敘述，以下何者正確？

- (1) 右側肋膜腔積水比較常見
- (2) 左側肋膜腔積水比較常見
- (3) 治療方式首選是肋膜沾黏術
- (4) 人通常在超音波檢查看不到大量腹水。

- A. (1) (3) 正確
- B. (2) (3) (4) 正確
- C. (1) (4) 正確
- D. (2) (4) 正確

Ans: C

48. 下列有關 tracheal surgery，何者錯誤？

- A. Tracheal resection 一般而言最多切至 4-6 公分
- B. Lower tracheal resection 大部分可經由右側開胸施行
- C. 上半段 tracheal 切除手術大部分可經由頸部切開施行
- D. Subglottic resection 尤其是包含 cricoid cartilage，無須保留 cricoid posterior lamina

Ans: D

49. 臨床上，男性咳血（hemoptysis）是一個常見的主訴，下列哪種疾病最不容易造成咳血？

- A. 大面積之支氣管擴張症（bronchiectasis）
- B. 麴菌球病（aspergillosis）
- C. 自發性氣胸（spontaneous pneumothorax）
- D. 開放性肺結核（active tuberculosis）

Ans: C

50. 有關 Bullous lung disease 患者，其手術適應症為

- A. asymptomatic, but isolated bullae > 30% to 50% of lung volume without evidence of progressive enlargement
- B. asymptomatic, but isolated bullae < 30% of lung volume with evidence of progressive enlargement
- C. dyspneic, with other causes of dyspnea excluded
- D. Complication of bulla have occurred which are major, persistent or recurrent

Ans: B

51. 有關食道癌的分期，下列何者正確？

- A. T4a 為 resectable cancer invades adjacent structures
- B. N1 為 1-2 positive regional lymph nodes
- C. middle third 為 azygos vein 至 inferior pulmonary vein
- D. 以上皆是

Ans: D

110 年度台灣胸腔外科醫學會專科醫師甄試

52. 關於良性食道腫瘤，下列敘述何者錯誤？

- A. 良性食道腫瘤在所有食道腫瘤中所佔比例不到 1%，它們可以根據組織學或食管壁內（粘膜，粘膜下或腔外）的位置進行分類，最常見的病變包括平滑肌瘤，食道囊腫，纖維血管息肉和顆粒細胞瘤。
- B. 食道內視鏡超音波（EUS）的發展改善了這些病變的術後診斷，能幫助臨床醫師選擇合適的治療方式。
- C. 良性食道腫瘤通常無症狀，常在影像學研究中偶然發現。吞嚥困難是最常見的表現症狀，其他表現的症狀因病變而異，但可能包括嘔吐，體重減輕，胃腸道（GI）出血，胸骨下不適，咳嗽等。
- D. 對於良性食道腫瘤，微創手術切除為目前主要治療方式，如胸腔鏡手術（VATS）、機器手臂輔助手術(RATS)或經口內視鏡下食道肌肉層切開術（POEM）等。

Ans: B

53. 有關 thymoma 的 Masaoka-Koga Staging System，下列何者正確？

- A. Stage I 代表在肉眼及顯微鏡下皆完整包覆(encapsulated)
- B. Stage IIB 代表僅顯微鏡下可見侵犯超過 capsule
- C. Stage IIC 代表已侵犯到周邊構造
- D. Stage III 代表有助膜或心包膜的轉移

Ans: A

54. 有關氣道損傷(airway injury)，下列敘述何者錯誤？

- A. 支氣管鏡是檢查的黃金指標(gold standard)且風險低，只要有適應症就應考慮施行。
- B. 所引發之皮下及縱隔氣腫(emphysema)，嚴重度通常與氣道損傷嚴重度成正比。
- C. 鈍傷導致之氣道破損，通常在電腦斷層上顯而易見。
- D. 近端氣道破損且與肋膜腔相通(free rupture of a proximal bronchus into the pleural space)，應採取手術治療。

Ans: C

55. After the primary suture repair of esophageal perforation, what tissue is not suitable for buttress?

- A. Lung
- B. Omentum
- C. Stomach
- D. Intercostal muscle

Ans: A

56. 某病人理學檢查時發現於胸骨右側可明顯聽到心音，整個左胸幾乎聽不到呼吸音。叩診時，右胸是 resonance，左胸整個是 dullness。最可能之診斷為：

- A. 右心症（dextrocardia）
- B. 左肋氣胸
- C. 左側大量肋膜積液
- D. 右肺萎縮（collapse）

Ans: C

110 年度台灣胸腔外科醫學會專科醫師甄試

57. 以下敘述有關手術治療 Small cell lung cancer，何者為誤？

- A. 限於 Clinical stage I (T1-2, N0) 病患才有好處
- B. 術前影像檢查應包括 chest and upper abdomen CT, brain imaging, 及 PET/CT
- C. 必須以 mediastinoscopy or other surgical mediastinal staging 排除 occult nodal metastasis
- D. 完整手術切除後病理檢查若沒有淋巴轉移，病患不需接受術後化療

Ans: D

58. 有關各種 esophagectomy 術式的敘述，何者錯誤？

- A. Left thoracoabdominal esophagectomy 適合用在 middle third esophageal lesion
- B. Transhiatal esophagectomy 適合用在 gastroesophageal junction lesion
- C. Ivor Lewis esophagectomy 適合 middle and lower thirds esophageal tumors
- D. McKeown esophagectomy 適合 middle third esophageal tumor

Ans: A

59. 關於新生兒食道閉鎖(esophageal atresia)下列敘述何者錯誤？

- A. 食管閉鎖的發生率在 2500-4000 分之一。
- B. Type B 的食道閉鎖(esophageal atresia with no Tracheoesophageal fistula)佔患病新生兒大約 85%。
- C. 每個有疑似或確診食道閉鎖的新生兒都需要完整的氣道評估，如喉鏡檢查、支氣管鏡檢查、評估氣管軟化和其他食道氣管瘻管的可能性。
- D. 手術矯正新生兒食道閉鎖的主要治療方式，手術後最常見的術後併發症是吻合口狹窄(anastomotic stricture)。

Ans: B

60. 關於 sarcoidosis 的敘述何者錯誤？

- A. Sarcoidosis 是年輕成年人最常見的縱隔腔淋巴病變
- B. 影響的淋巴結常為單側
- C. 當縱隔腔淋巴結腫大時沒有合併 hilar area 之 sarcoidosis 很少見
- D. 女性比男性容易發生

Ans: B

61. 有關後天良性氣管食道瘻管(acquired benign tracheoesophageal fistula)，下列何者錯誤？

- A. 氣管內插管(endotracheal intubation)曾是最主要肇因。隨設備改良，雖已大幅減少，但仍是重要因素之一。
- B. 目前最常見的成因為食道手術(esophageal surgery)，其次為喉部氣管外傷(laryngotracheal trauma)。
- C. 多數情況下，最理想的診斷工具是支氣管鏡(bronchoscopy)及食道攝影(esophagogram)。
- D. 食道分流(esophageal diversion)手術風險低，且能確實避免氣道吸入(airway aspiration)，適合作為初步處置。

Ans: D

62. 胸部鈍傷(blunt chest injuries) 大約多少比例需要手術介入治療？

- A. 15%
- B. 20%
- C. 30%
- D. 以上皆非

Ans: D

110 年度台灣胸腔外科醫學會專科醫師甄試

63. 以下何者不適合肺臟移植 (lung transplantation) 手術？

- A. 末期肺疾病，預估生命不超過二年
- B. 內科治療無效之肺疾病
- C. 五年內曾有惡性腫瘤病史者
- D. 沒有合併其他重大疾病之末期肺疾病

Ans: C

64. 有關於肺膿瘍 (lung abscess) 的致病機轉及治療何者為錯誤？

- A. Hospital-acquired abscesses 之致病菌種，通常為 anaerobic oral flora
- B. 經皮導管引流(percutaneous catheter drainage)可以降低手術治療之需求，目前需手術治療之患者約 10%
- C. 主要的治療方式是抗生素治療及引流
- D. 抗生素治療至少需要 3-4 周，多數需要延長至 6-8 周

Ans: A

65. 對於 Huge Zenker's diverticulum, 下列何種治療方式為較佳的治療選擇？

- A. Cricopharyngeal myotomy
- B. Extended diverticulectomy
- C. Diverticulopexy with cricopharyngeal myotomy
- D. Diverticulectomy with cricopharyngeal myotomy

Ans: D

66. 下列何者是食道癌的症狀，哪個是最適合的答案？

- a. 喉返神經麻痺造成呼吸困難
- b. 鎖骨下淋巴腫大
- c. 惡性肋膜積液
- d. 上腔靜脈症候群
- e. 吞嚥困難
- f. 體重下降
- g. 咳嗽

- A. a.b.c.d
- B. b.c.d.e
- C. c.d.e.f
- D. a.e.f.g.

Ans: C

67. 關於乳糜胸(Chylothorax)的敘述,下列何者為非？

- A. 非穿刺外傷造成的乳糜胸,以右側較多
- B. 支持性療法除了插胸管以外,另需搭配含 Medium-chain triglycerides 的食物治療
- C. 長期的 Chylothorax 會造成 Vit K 缺乏
- D. 最常見的原因是腫瘤造成

Ans: C

110 年度台灣胸腔外科醫學會專科醫師甄試

68. 有關 esophageal cancer 病理，何者正確？

- A. 在亞洲地區，adenocarcinoma 較 squamous cell carcinoma(SCC)常見
- B. Adenocarcinoma 較常發生在 proximal third of the esophagus
- C. SCC 通常跟 gastroesophageal reflux 相關
- D. Primary malignant melanoma 通常發生在 middle or lower third of the esophagus

Ans: D

69. 根據 NCCN practice guidelines in oncology-v8 2020，以下何者不是手術執行 segmentectomy 或 wedge resection 的 indication

- A. Poor pulmonary reserve or other major co-morbidity that contraindicates lobectomy
- B. Peripheral nodule < 2 cm with micropapillary subtype of adenocarcinoma histology
- C. Peripheral nodule < 2 cm and has > 50 % ground glass appearance on CT
- D. Peripheral nodule < 2 cm and the radiologic surveillance confirms a long doubling time (> 400 days)

Ans: B

70. 食道癌遠處轉移最好發的地方何？

- A. lung
- B. liver
- C. bone
- D. adrenal glands

Ans: B

71. 內視鏡經口食道肌肉切開術(Per Oral Endoscopic Myotomy, POEM)為食道遲緩不能(Achalasia)的治療方式之一，下列何者非其常見的併發症？

- A. 聲音沙啞。
- B. 有症狀的氣腹，氣胸和縱隔氣腫。
- C. 術後增加胃食道逆流的機會。
- D. 非預期的食道黏膜切開(inadvertent mucosotomy)。

Ans: A

72. 下列有關連枷胸(flail chest)之敘述，何者最不合適？

- A. 會引起異位性呼吸(paradoxical respiration)
- B. 常合併肺挫傷(pulmonary contusion)
- C. 常須使用正壓呼吸器利用 internal pneumatic fixation 的原理治療病患
- D. 保守治療即可

Ans: D

73. 下列敘述關於 pulmonary carcinoid tumor of lung 何者為非？

- A. Carcinoid tumor 病人的年紀通常比 NSCLC 病人年長。
- B. 三分之一的病人大多沒有症狀。
- C. 即使 Typical carcinoid tumor 侵犯到 N2 淋巴結，手術切除腫瘤加上縱隔腔淋巴腺清除對於預後也會有改善。
- D. Carcinoid tumor 完全切除後，最少需要追蹤二十年。

Ans: A

110 年度台灣胸腔外科醫學會專科醫師甄試

74. 下列何者為最常見的 congenital esophageal atresia and tracheoesophageal fistula (TEF) ?

- A. esophageal atresia with proximal TEF
- B. esophageal atresia with distal TEF
- C. esophageal atresia without TEF
- D. esophageal atresia with proximal and distal TEF

Ans: B

75. 有關食道癌的內視鏡治療，下列何者為誤？

- A. 決定能否用內視鏡治療的最重要因子是腫瘤侵犯深度
- B. T1 食道癌可再 subclassification 為 M1,2,3; SM1,2,3
- C. 適合內視鏡治療的腫瘤最好侷限在 muscularis mucosa
- D. 最大的併發症為出血及穿孔

Ans: C

76. 對於游離肺 (Pulmonary sequestration) 之陳述，下列何者為非？

- A. 表示某一肺節或肺葉其支氣管分枝正常，但血液供應異常的狀態
- B. 異常供應之動脈來自 Systemic Vessels
- C. 靜脈回流多回到 Pulmonary vein，但也可能回到 Systemic Vessels
- D. 大多數 intralobar sequestration 發生於下肺葉，會造成肺部反覆感染

Ans: A

77. 有關 esophageal cancer 的敘述，何者錯誤？

- A. 診斷及分期的工具包括 endoscopy, CT, PET, EUS
- B. 目前並不建議 neoadjuvant chemoradiotherapy 來治療，因為會增加手術併發症
- C. 面對高手術風險的病患，可以採用 definitive chemoradiotherapy 來治療
- D. 早期的病灶(T1aN0)，可以選擇 endoscopic radiofrequency ablation or EMR

Ans: B

78. 類肉瘤 Sarcoidosis 患者若影像表現為 pulmonary infiltrates without bilateral hilar lymphadenopathy，則其分期為 Scadding classification 之

- A. stage I
- B. stage II
- C. stage III
- D. stage IV

Ans: C

79. 關於食道創傷(esophageal trauma)，下列何者敘述為非？

- A. 最常見的原因為醫源性食道創傷(esophageal trauma)。
- B. Boerhaave syndrome 通常是在長時間嘔吐或嘔吐之後發生。
- C. 食道創傷的嚴重度及治療依受傷部位而有所不同，頸部食道破裂死亡率最高，超過 10%。
- D. 手術治療是食道破裂治療的主要手段。

Ans: C

110 年度台灣胸腔外科醫學會專科醫師甄試

80. 肺癌術後病理診斷為 N2 disease，以下某些病患有較佳之預後，何者為非？

- A. Single-station involvement
- B. Metastasis to the subcarina node than other sites
- C. Microscopic disease
- D. Left upper lobe tumor with N2 metastasis confined to the subaortic nodes

Ans: B

81. 有關正常肺部直立時之通氣/灌流(VA/Q)，下列何者為錯誤？

- A. 肺部灌流(Q)由肺尖至肺底逐漸增加
- B. 肺部 VA/Q 比值由肺底至肺尖逐漸非線性式地增加
- C. 肺底 VA/Q 比值約為肺尖 VA/Q 比值的 20 倍
- D. 肺部通氣(VA)由肺尖至肺底逐漸增加

Ans: C

82. 某病患高位頸椎受傷，C3 以下神經完全沒有作用，請問下列肌肉何者仍然對此病患吸氣動作有幫助？

- A. internal intercostal muscles
- B. sternocleidomastoids
- C. parasternals
- D. levator costae

Ans: B

83. 根據 2018 台灣肺炎診治指引，下列何者不是院內肺炎（HAP）與呼吸器肺炎（VAP）合併多重抗藥性菌株的相關臨床因子？

- A. 晚發性（late-onset）院內肺炎與呼吸器肺炎
- B. 發生肺炎前曾因急性腎衰竭洗腎
- C. 肺炎併敗血性休克
- D. 結構性肺病變（如支氣管擴張等）

Ans: A

84. 關於呼吸器相關肺炎組合式照護（VAP bundles），下列敘述何者有誤？

- A. 床頭抬高 30~45 度可減少嗆入，減少呼吸器相關肺炎的發生風險
- B. 在血行動力學穩定的病人應每天中斷鎮靜藥物的使用
- C. 使用 chlorhexidine 進行口腔護理
- D. 固定時間進行呼吸器管路更換

Ans: D

85. 減壓症出現症狀的原因是因為何種氣體堆積於器官中造成？

- A. 氮氣
- B. 氧氣
- C. 氫氣
- D. 二氧化碳

Ans: A

110 年度台灣胸腔外科醫學會專科醫師甄試

86. 關於急性呼吸窘迫症(acute respiratory distress syndrome)利用俯臥通氣(prone position ventilation)以改善病患肺部通氣-灌流不均(ventilation-perfusion mismatch)，提高血液中氧合能力與血氧量，下列何者為俯臥通氣最主要之原理？

- A. 減少心臟、大血管重量與橫膈受到腹部擠壓，造成肺泡塌陷 的情況。
- B. 當病患俯臥通氣時，促進血液灌流至肺部非依賴區域(non-dependent portion)，改善灌流
- C. 促進氣管與肺臟分泌物流出，改善通氣
- D. 改善胸壁順應性(chest wall compliance)

Ans: A

87. 一位 65 歲女性 ICU 病人，經診斷為呼吸器相關性肺炎，痰液培養為 Methicillin-resistant Staphylococcus aureus (MRSA)，現選擇抗生素治療，下列哪一類抗生素會被表面張力素影響活性 (inactivated by surfactant)，不建議使用？

- A. Vancomycin
- B. Linezolid
- C. Daptomycin
- D. Tigecycline

Ans: C

88. 以下對於 COVID-19 敘述，何者錯誤？

- A. 潛伏期被大約是在暴露後 14 天內
- B. 診斷主要是逆轉錄聚合酶鏈反應 (RT-PCR) 通過核酸擴增試驗 (NAAT) 直接檢測 SARS-CoV-2 RNA
- C. 心血管疾病、肥胖與嚴重疾病和死亡率有關
- D. 氣喘及 COPD 病人，應暫停使用吸入型類固醇

Ans: D

89. 有關矽肺病(silicosis)胸部電腦斷層表現之敘述，下列何者為錯誤？

- A. 病灶通常以上肺部為主
- B. 肺部結節直徑超過 1 cm 以上是為 complicated silicosis
- C. 通常不會出現上肺部肋膜變厚之現象
- D. 可出現 eggshell calcification 鈣化

Ans: C

90. 有關傳統經支氣管鏡肺切片(TBLB)與經支氣管鏡冷凍肺切片(cryobiopsy)對 diffuse parenchymal lung disease 診斷之比較，下列敘述何者為錯誤？

- A. cryobiopsy 取到的肺組織較 TBLB 為大
- B. cryobiopsy 之診斷率較 TBLB 為高
- C. cryobiopsy 併發氣胸率較 TBLB 為高
- D. cryobiopsy 併發急性大出血率較 TBLB 為低

Ans: D

110 年度台灣胸腔外科醫學會專科醫師甄試

91. 有關於 COPD 治療藥物，下列何者正確？

- A. 可單獨使用吸入型類固醇治療 COPD 患者，以降低急性惡化發作風險。
- B. 使用單方氣管擴張劑的藥物治療，long-acting beta agonist (LABA)對於預防急性惡化的效果優於 Long-acting muscarinic antagonist (LAMA)。
- C. 使用複方支氣管擴張藥物(LABA+LAMA)在每年大於 1 次急性惡化的 COPD 病患來說，會比使用 ICS+LABA 更能減少急性惡化次數。
- D. 使用 ICS(inhaled corticosteroid)治療可以減少肺功能的損失。

Ans: C

92. 病患產生高碳酸血症合併低血氧呼吸衰竭，不適用下列何種呼吸器模式？

- A. 完全強制換氣 (CMV)
- B. 連續氣道正壓換氣 (CPAP)
- C. 同步間歇強制換氣 (SIMV)
- D. 壓力調節容積保證呼吸 (PRVC)

Ans: B

93. 下何者的測定對診斷 tuberculous pleuritis 最沒有幫助？

- A. Antinuclear antibody (ANA)
- B. Adenosine deaminase (ADA)
- C. Interferon Gamma
- D. TB PCR

Ans: A

94. 病人右上肺葉出現一個四公分腫瘤，右下肺葉也有一個二公分轉移性病灶，切片均為同質性肺腺癌，依 AJCC 第八版分期，此病人至少是：

- A. Stage IIIA
- B. Stage IIIB
- C. Stage IIIC
- D. Stage IVA

Ans: A

95. 肺癌腦轉移的流行病學，下列陳述何者正確：

有驅動基因突變者，腦轉移的發生率較低。

腦膜轉移發生率較大腦半球轉移高。

肺癌只要有腦轉移，目前 NCCN 指引建議一律立即接受立體定位放射線治療。

腦轉移病人接受免疫治療就能有一定的顱內反應率。

Ans: D

96. 下列有關 reexpansion pulmonary edema 的敘述，何者錯誤？

- A. 較常發生於氣胸或肋膜積液導致肺塌陷三天以上病人
- B. 典型症狀為氣胸引流或肋膜放液後胸悶咳嗽
- C. 肺水腫原因是血管通透性增加所致
- D. 胸管接負壓抽吸可加速肺水腫緩解

Ans: D

110 年度台灣胸腔外科醫學會專科醫師甄試

97. 依「病人自主權利法」，已有預立醫療決定之病人，於符合某些臨床條件時，醫療機構或醫師得依其預立醫療決定終止、撤除或不施行維持生命治療或人工營養及流體餵養之全部或一部。下列何者非上述需符合的臨床條件？

- A. 處於不可逆轉之昏迷狀況
- B. 敗血性休克合併多重器官衰竭
- C. 極重度失智
- D. 永久植物人狀態

Ans: B

98. 關於下行性壞死性縱隔腔炎(descending necrotizing mediastinitis)的敘述，下列敘述何者錯誤？

- A. 大多數與口腔咽喉之感染有關
- B. 感染之細菌以嗜氧性細菌為主，少有厭氧性細菌之感染
- C. 部分病患有糖尿病或酗酒之習慣
- D. 大部分病患的診斷時期，發生在治療深部頸部感染(deep neck infection)的前後

Ans: B

99. 俯臥通氣(prone position ventilation)處理急性呼吸窘迫症候群(ARDS)病患，下列敘述何者錯誤？

- A. 合併 low tidal ventilation strategy 可改善 severe ARDS 病患的死亡率
- B. 可改善病患的呼吸道阻力
- C. 使用 prone position，病患易有吸入性肺炎
- D. 病患血氧含量的改善多為暫時性

Ans: B

100. 術後放射線照射治療應用於胸腺瘤(thymomas)病患治療之適應症為下列何者？

- (1) incomplete resection
- (2) complete resection of Masaoka stage III thymomas
- (3) completely resected stage I tumors
- (4) completely resected stage II thymoma.

- A. 僅(1)正確
- B. (1) (2)正確
- C. (2) (4)正確
- D. (1) (2) (4)正確

Ans: B